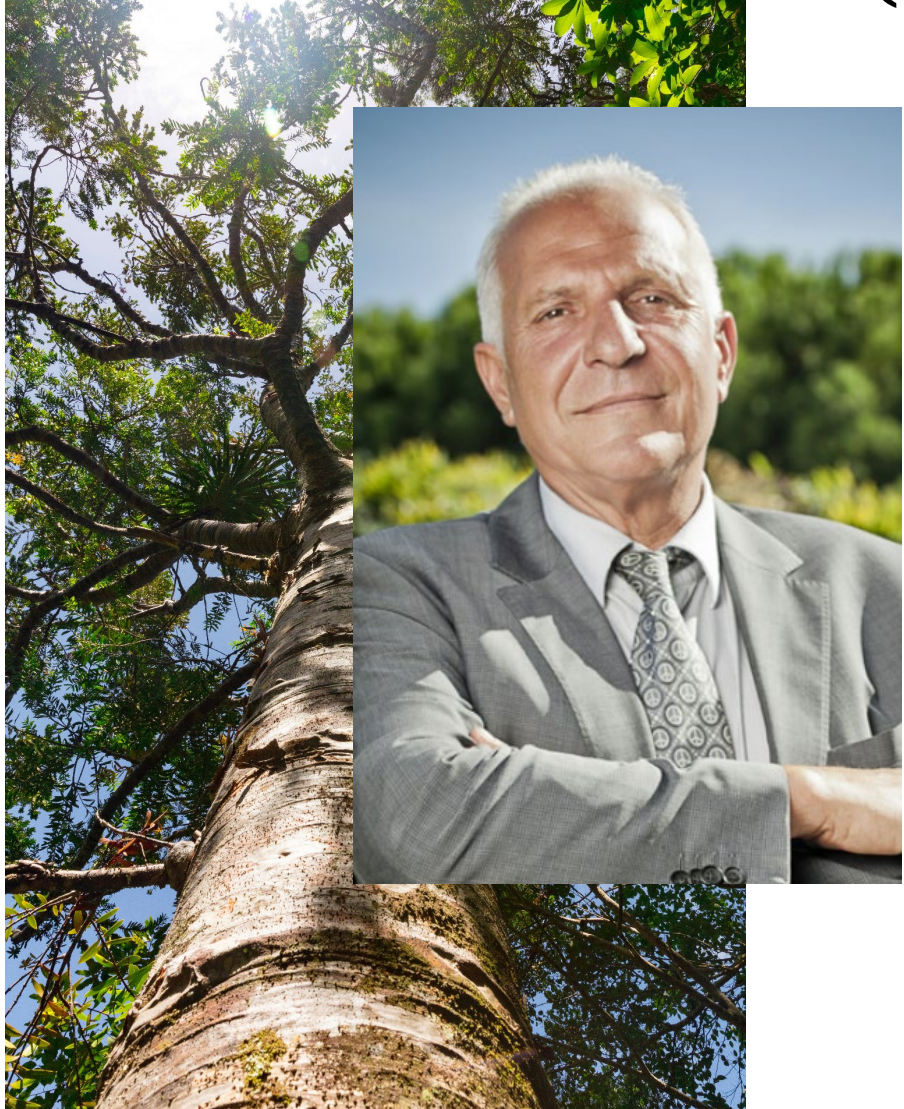




RAPPORT RSE 2023

Edito



L'année 2022 incarne une nouvelle étape dans notre stratégie de développement durable . Notre nouveau site de production, conçu avec les dernières normes environnementales et le plus automatisé de notre secteur en France, est désormais complètement opérationnel et assure une production **100% française et très réactive**.

Après deux années de recherche et développement, notre outil d'éco-socio-conception des formules de parfums a été lancé. La robustesse, la transparence et la pertinence de cet outil, le Flor-Index®, ont été validées par AFNOR Certification permettant à nos clients de revendiquer un parfum éco-conçu dans leurs produits finis. Cette première mondiale démontre combien **l'innovation est au cœur de notre vision industrielle, à savoir concevoir des parfums d'excellence et inédits avec responsabilité**.

Autre gage de responsabilité et d'exemplarité, notre démarche RSE a été une nouvelle fois évaluée au niveau platinum par Ecovadis et s'inscrit dans le cadre du Pacte Mondial des Nations Unies depuis 2013.

La digitalisation de nos métiers s'amplifie et se structure chaque jour davantage avec de nouveaux outils et le déploiement de formations. J'ai à cœur d'explorer le potentiel de l'intelligence artificielle avec la perspective d'automatiser des tâches répétitives afin d'offrir des conditions de travail plus épanouissantes.

Toutes ces réalisations sont des succès accomplis grâce au talent et à l'engagement exceptionnel de l'ensemble des collaboratrices et collaborateurs de TechnicoFlor, pour lesquels nous nous efforçons chaque jour d'améliorer leurs conditions de travail et leur bien-être. Aussi, **suite à l'enquête collaborateurs réalisée en 2022, j'ai pris la décision de lancer un plan d'actions dès 2023 afin de répondre au mieux à leurs attentes**.

L'avenir de TechnicoFlor s'écrit dès 2023 avec le lancement de notre stratégie bas carbone, soutenue par une politique d'achats responsables diversifiée sur les biotechnologies et par la production d'énergie renouvelable via l'installation de panneaux photovoltaïques. Enfin, la collaboration plus étroite avec les acteurs de la filière sera particulièrement encouragée car je suis persuadé que c'est ensemble que nous répondrons aux enjeux environnementaux et sociétaux de demain.

François-Patrick Sabatier

Président Directeur Général



Chiffres et faits marquants 2022



Environnement

-53,8 %
réduction sur les scopes 1 et 2
entre 2011 et 2022

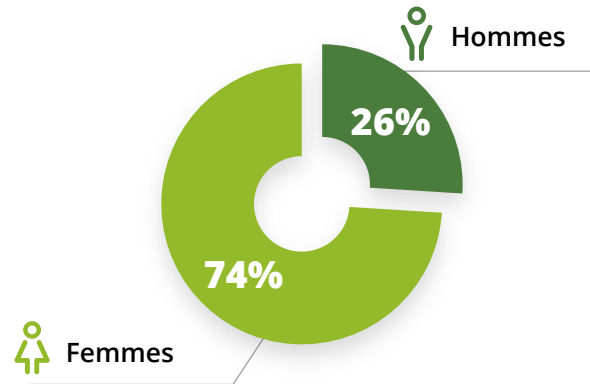
-12,6%
Réduction des déchets / tonnes parfum
entre 2018 et 2022

- › L'Eco-score Flor-Index® validé par **AFNOR Certification**
- › Programme Green Together
- › Plan d'efficacité énergétique
- › Collection « **Upcycling is the new Bling** » (parfums avec matières premières upcyclées)



Social

85 Collaborateurs : **+15%**



- › Enquête collaborateurs
- › Newsletter interne trimestrielle
- › Réduction de la pénibilité



Gouvernance

30 M€ Chiffre d'affaires

1031 Tonnes parfums expédiées
(+33,4%)

66% de chiffre d'affaires à l'export

100% de nos fournisseurs majeurs de matières premières évalués RSE

9 Projets associatifs soutenus

- › Ecovadis Platinum – 81 points (2^{ème} année consécutive)
- › Lancement du projet de transformation digitale GAIA

Sommaire

Enjeux et stratégie

- 6- Principaux objectifs
- 7- Notre modèle d'affaires
- 8- Notre vision
- 9- Nos principaux risques extra-financiers
- 10- Notre analyse de la matérialité

Préserver la nature

- 12- Engagements et objectifs
- 13- Alléger l'empreinte de nos parfums sur l'environnement
- 15- Atténuer le changement climatique et s'y adapter
- 17- Anticiper la rareté de l'eau et préserver sa qualité
- 18- Réduire les déchets et favoriser l'économie circulaire
- 20- Renforcer la durabilité informatique
- 21- Préserver et restaurer la biodiversité

Conforter l'humain

- 25- Engagements et objectifs
- 26- Garantir la santé et la sécurité
- 27- Renforcer le bien-être au travail
- 29- Cultiver le talent des équipes
- 30- Respecter les droits de l'Homme

Créer de la valeur avec raison

- 32- Engagements et objectifs
- 33- Nos parties prenantes
- 34- Agir avec éthique
- 35- Concevoir des parfums inspirants et encourager la consommation responsable
- 37- Nouer des relations durables avec nos partenaires
- 39- Soutenir les dynamiques associatives et territoriales

Indicateurs de performances

- 40- Environnement
- 41- Social
- 42- Gouvernance
- 43- Index du contenu GRI

A Propos

Depuis 2014, TechnicoFlor publie un rapport RSE annuel destiné à l'ensemble de nos parties prenantes. Ce document présente de manière transparente notre capacité à créer de la valeur pour nos clients, nos collaborateurs, nos fournisseurs et partenaires, les territoires, et plus globalement pour la Société et la planète, avec une perspective de court, moyen et long terme.

TechnicoFlor n'est pas soumis à l'obligation de reporter ces informations mais s'y engage volontairement, dans le respect des principes de rendre compte et de transparence de la norme ISO 26000. Ce rapport présente la contribution de l'entreprise aux Objectifs de Développement Durable (ODD) et aux 10 principes du Pacte Mondial des Nations Unies, auprès desquelles TechnicoFlor est engagé depuis 2013. TechnicoFlor a communiqué les informations pour la période du 1er janvier 2022 au 31 décembre 2022 en référence aux normes GRI.

Le périmètre de ce rapport se compose de l'ensemble des activités de TechnicoFlor SA, à savoir son site de production et siège à Allauch et le centre de création à Levallois-Perret, pour l'année 2022. Nous tenons à remercier l'ensemble des collaborateurs et des parties prenantes pour leur implication dans la démarche responsable et leur contribution à la rédaction de ce rapport.



ENJEUX ET STRATEGIE

Enjeux et stratégie

Nos principaux objectifs 2026



Préserver la nature

Changement climatique

Réduction de 25 %* des scopes 1 et 2 en 2030 par rapport à 2022

Réduction de 25 %* du scope 3 en 2030 par rapport à 2022

40 % d'énergie renouvelable produite en 2026 par rapport à la consommation 2022

Utilisation des ressources et économie circulaire

50 % des nouveaux parfums créés éco-socio-conçus en Europe / total

10 %* de réduction de la consommation d'eau en 2030 par rapport à 2022

Déchets (pollution)

10 %* de réduction de déchets en 2026 par rapport à 2022



Conforter l'humain

Santé - sécurité

Taux d'absentéisme inférieur ou égal à 5%

Bien-être

Taux de satisfaction supérieur ou égal à 85%

Compétences

100% des collaborateurs ont une formation non obligatoire tous les 2 ans (depuis 2023)

Diversité

Index de l'égalité professionnelle supérieur ou égal à 85

Droits de l'Homme

100% des fournisseurs majeurs de matières premières signataires du code de conduite



Créer de la valeur avec raison

Clients - consommateurs

Taux de satisfaction sans réclamation supérieur ou égal à 98,5 %

Conduite éthique

100% des collaborateurs exposés **formés à la lutte contre la corruption**

Fournisseurs

80 % des fournisseurs de matières premières et d'emballages **évalués RSE par un tiers**

Communautés et territoire

10 projets de mécénat-sponsoring

Notation extra-financière

Amélioration de la note Ecovadis par rapport à 2022

Enjeux et stratégie

Notre modèle d'affaires

NOS RESSOURCES

ENVIRONNEMENT

- 878262 kWh d'énergie consommée
- Une forte culture de l'innovation responsable : éco-conception (Flor-Index®),
- 100% de la production issue d'un site Iso 14001
- 35,6 t CO2e (scopes 1 et 2)

HUMAIN

- Des équipes mobilisées par la responsabilité : 85 collaborateurs dont 76 % femmes
- Un savoir-faire reconnu dans la parfumerie naturelle responsable
- 90,6 % de contrats à durée indéterminée

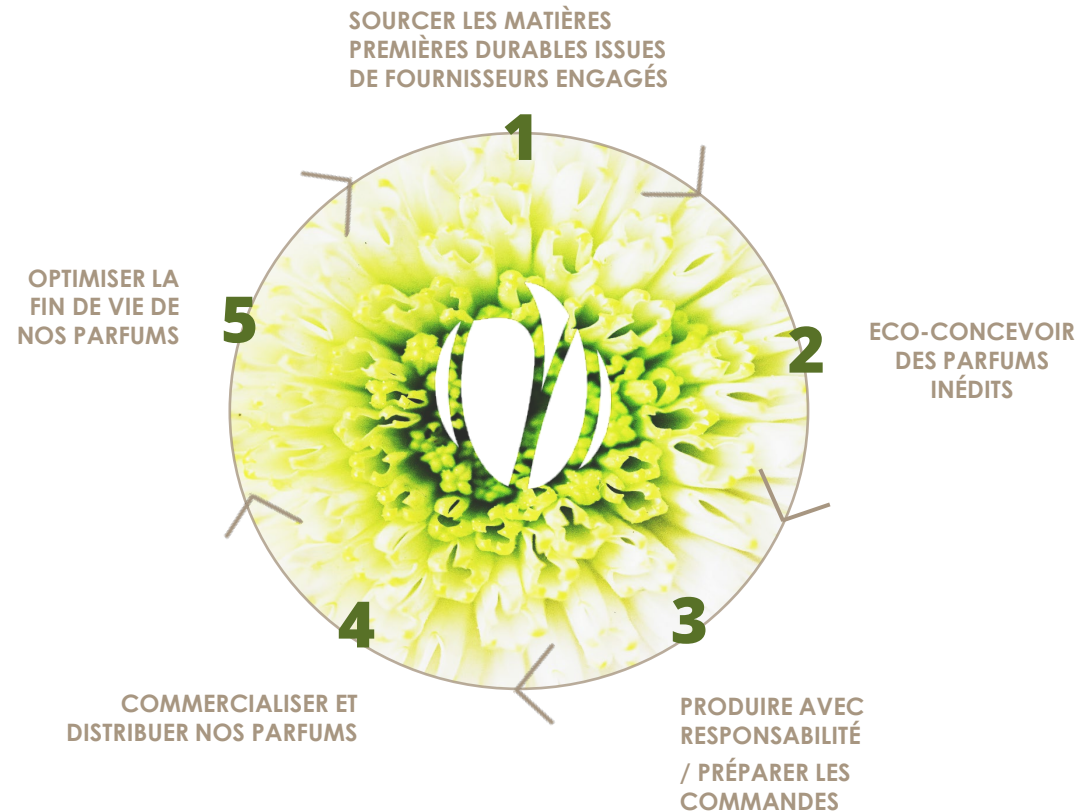
SOCIETE

- Culture éco-créative forte
- 100% des fournisseurs critiques de matières premières évalués RSE
- 9 projets associatifs soutenus

FINANCIER

- Un actionariat familial stable et indépendant
- Une vision de long terme avec un endettement maîtrisé

Notre Mission : Susciter de l'émotion à travers le développement et la création de parfums inédits, en mobilisant au quotidien une chaîne de valeur responsable



NOTRE CREATION DE VALEUR

ENVIRONNEMENT

- Collections proactives avec 100% parfums écoconçus
- 79 % déchets valorisés
- Réduction de consommation d'eau par tonne de produit : -31% entre 2018 et 2022

HUMAIN

- 16 nouveaux postes créés en 2022
- 11 % contrats d'apprentissage, de professionnalisation, de stagiaires
- 779 h heures de formation pour le développement des compétences
- Collaborateurs (Rémunérations et participation) : 6,1 M€

SOCIETE

- Fournisseurs (achats et autres) : 21,6 M€
- 100% personnes exposées formées à la lutte contre la corruption
- 91 K€ dédiés aux projets de mécénat et sponsoring
- Qualité, environnement : certifications Iso 9001, 14001
- 0,69 M€ d'impôts






FINANCIER

- 30 M€ de CA

Enjeux et stratégie

Notre Vision

TechnicoFlor est une maison de création de parfums française, familiale et indépendante, reconnue pour ses expertises en formulation naturelle et en éco-crédation.

-  **Garantir la santé**, la sécurité et le bien-être de tous,
-  **Renforcer l'attractivité** de la marque et l'engagement des collaborateurs,
-  **S'assurer de la fiabilité**, la pérennité et la responsabilité de la chaîne de valeur,
-  **Réduire l'empreinte environnementale** sur l'ensemble du cycle de vie du parfum, s'adapter aux nouveaux enjeux et agir en faveur de la restauration des écosystèmes,
-  **Inspirer les clients et les consommateurs** à travers la création de parfums créatifs qui suscitent des émotions positives



Christopher SABATER
Directeur EMEA

Notre expansion à l'international permet de faire rayonner l'idée que nous avons du savoir-faire français tout en étant moteur du développement des territoires sur lesquels nous opérons. La démocratisation de parfums inédits, la création d'emplois et la montée en compétences sur des métiers clefs sont les premiers bénéfices sociaux de notre développement.

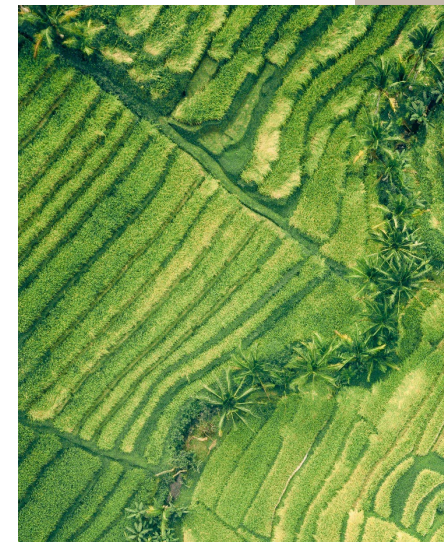
En tant qu'entreprise familiale, la transmission du savoir-faire est un enjeu fort de préservation de nos valeurs de responsabilité et d'excellence et permet d'assurer la pérennité de l'entreprise. Enfin, notre indépendance présente un gage de créativité remarquable que nos clients plébiscitent.



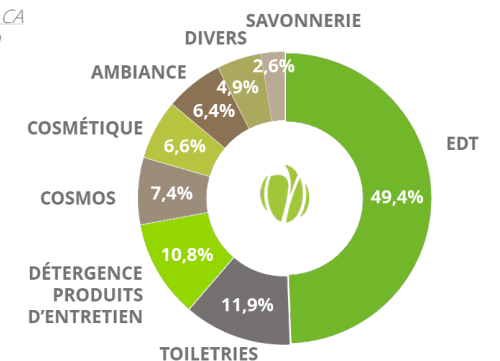
Eric Strat de Beaurain,
Directeur Administratif
et Financier

Le financement de la transition environnementale et sociale s'inscrit dans la stratégie de l'entreprise pour permettre de gérer avec performance les risques extra-financiers majeurs tout en assurant la possibilité de saisir des opportunités créatrices de valeur.

La lutte contre le réchauffement climatique, l'éco-conception des parfums et le bien-être au travail (réduction de la pénibilité, partage de la valeur) constituent nos priorités environnementales et sociales depuis plusieurs années et pour l'avenir. L'installation de bornes de recharges électriques tout comme la conversion de la flotte de véhicules vers l'électrique ou encore les équipements limitant le port de charge en témoignent. Nous préparons l'avenir en identifiant les besoins d'investissements « durables » (production d'électricité renouvelable sur site) et nous évaluons leur performance par rapport à une activité « business as usual » pour sélectionner les projets ayant les meilleurs bénéfices sociaux et environnementaux.



Répartition du CA par application



Enjeux et stratégie

Nos principaux risques extra-financiers

En opérant sur ses marchés et en interagissant avec ses parties prenantes, TechnicoFlor s'expose à une pluralité de risques susceptibles d'affecter les Hommes, l'environnement, sa pérennité financière ou encore son image.

Une priorisation des risques est effectuée selon leur impact et la fréquence. Chaque service, sous la responsabilité des pilotes, s'emploie à identifier, prévenir, gérer et maîtriser les risques avec des mesures appropriées. Le tableau ci-dessous présente les principaux risques, à savoir ceux pour lesquels les impacts et la fréquence représentent un niveau élevé de gravité. Le tableau est complété par les opportunités selon les enjeux.

		Description des risques	Mesures de prévention, d'atténuation et opportunités
Préserver la nature	Impacts environnementaux	Pollutions et déchets, indisponibilité des ressources (matières premières naturelles, eau) et baisse de leur qualité. Aspects Environnementaux Significatifs (AES) mis à jour.	Maîtrise des pollutions et des consommations sur site (management environnemental), valorisation des déchets, sourcing diversifié (fournisseurs, type d'ingrédients : upcyclés, biotech, etc.), éco-conception
	Changement climatique	Aléas extrêmes dans les zones d'approvisionnements (dont stress hydrique), renforcement des exigences réglementaires, taxe carbone	Mesure des émissions de CO2e et trajectoire de réduction + plan d'adaptation (en cours), performance énergétique et autonomie partielle
	Biodiversité	Épuisement des ressources naturelles	Vigilance sur les matières premières sous tension, sur leur pays d'origine, financement de programme de restauration de la biodiversité
Conforter l'Humain	Collaborateurs	Transformation numérique, turnover et difficultés de recrutement, Violation des droits de l'Homme (harcèlement, discrimination), surcharge au travail	Politique Ressources Humaines, plan de formation, Code de conduite et dispositif d'alerte, dialogue social (CSE) et enquête collaborateurs
	Santé sécurité au travail	Accidents, maladies, risques psychosociaux Risques d'exposition chimique	Politique santé sécurité au travail, document unique à jour et plan de prévention, plan de mobilité (en cours)
Créer de la Valeur avec raison	Ethique	Conflit d'intérêt, corruption et fraude (commerciaux, acheteurs) Fuite de données (formules)	Dispositif anti-corruption (code de conduite, formation anti-corruption, procédure d'alerte), achats responsables et traçabilité des fournisseurs et des matières premières (programme Better Tomorrow)
	Clients - consommateurs	Santé et sécurité des consommateurs, atteinte à l'image	Conformité et veille réglementaire, Eco-socio conception Flor-Index® (transparence, risque santé minoré)
	Fournisseurs	Rupture d'approvisionnement, risque de changements de processus, risque réglementaire, atteinte aux droits de l'Homme	Analyse des risques fournisseurs / ingrédients et sécurisation de la chaîne d'approvisionnement, vigilance sur les changements de processus, veille et conformité réglementaire, Politique d'achats responsables
	Digital	Piratage, virus, vol de données, ralentissement	Procédures de sécurité informatique, formation des collaborateurs à la cybersécurité, conformité RGPD, charte informatique, plan de continuité opérationnel et de reprise

Enjeux et stratégie

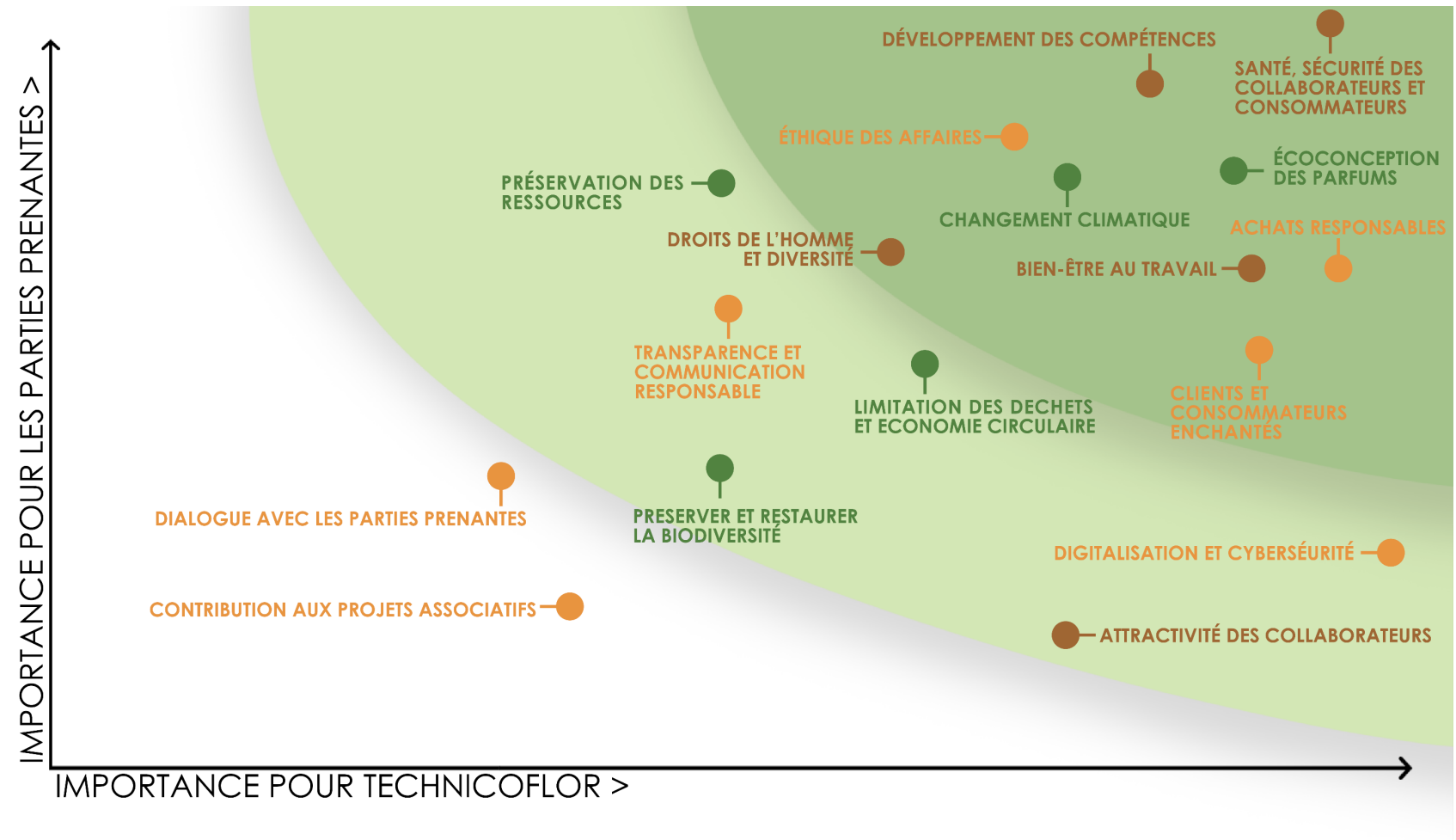
Notre analyse de matérialité

Un enjeu est matériel lorsqu'il engendre une influence sur l'activité de l'entreprise et celle de ses parties prenantes.

Les parties prenantes internes et externes sont appelées à contribuer à l'identification des enjeux et à les prioriser selon leur niveau d'importance.

L'analyse de matérialité est alors générée dans la perspective d'éclairer les décisions stratégiques et d'élaborer un plan d'actions.

Cette analyse a été mise à jour pour représenter fidèlement les enjeux actuels liés aux évolutions géopolitiques, environnementales et sociales.



Enjeux :
Environnement Humain Valeur



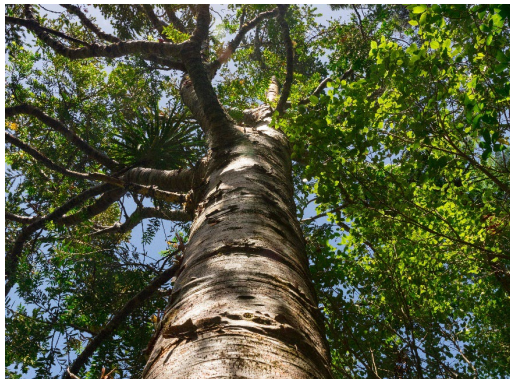
PRESERVER LA NATURE

 **TechnicoFlor**
Creating is in our nature

Préserver la nature

Conscients des services inestimables offerts par la Nature et de la fragilité des **écosystèmes naturels**, TechnicoFlor renforce sa politique environnementale autour de **cinq grands piliers** :

Le développement de parfums éco-conçus, la **lutte contre la dérive climatique et l'adaptation à ses conséquences**, la préservation des ressources, la **réduction des déchets et leur valorisation**, et la protection et la **restauration de la biodiversité**.



Notre contribution aux Objectifs de Développement Durable (ODD)



Enjeux	Engagements et objectifs 2026	Commentaires
Utilisation des ressources et économie circulaire	50% des nouvelles formules créées éco-socio-conçues en Europe / total	100% formules proactives éco-socio-conçues en 2022
	80% des couples Matières Premières - Fournisseurs scorés Better Tomorrow * / total (*programme d'achats responsables)	42% en 2022
	10% de réduction de la consommation d'électricité par tonne expédiée en 2030 par rapport à 2022	
	5 matières premières issues des biotechnologies	1 en 2022
Changement climatique	25% de réduction de l'intensité carbone en 2030 par rapport à 2022 (scopes 1, 2 et 3)	2022 : année de référence pour le calcul de la trajectoire
	40% d'énergie renouvelable produite sur nos sites (siège, production) par rapport à la consommation de 2022	
	50% des matières premières et emballages ont un facteur d'émissions CO2e	
	100% véhicules électriques dans la flotte de l'entreprise	22% en 2022
Eau	10% de réduction de la consommation d'eau par tonne expédiée en 2030 par rapport à 2022	
Déchets (pollution)	Stratégie d'emballages formalisée et déployée	
	10% de réduction de déchets par tonne expédiée par rapport à 2022	
	10% de réemploi supplémentaire (emballages et palettes) par rapport à 2022	
Biodiversité	5 partenariats avec des tiers visant à protéger ou restaurer des zones de biodiversité	2 en 2022


Préserver la nature


Alléger l’empreinte environnementale de nos parfums


Nos parfums représentent les principaux impacts sur l’environnement et nous sommes convaincus de la nécessité de créer et produire des produits qui limitent la pression sur la Nature.

C’est pourquoi nous avons lancé en 2021 notre outil d’écoconception « Flor-Index® », aligné avec notre mission : **susciter de l’émotion avec des parfums inédits issus d’une chaîne de valeur responsable.**

Nos principaux engagements

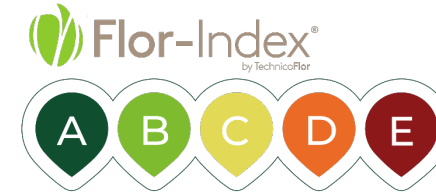
 **Définir des critères** d’éco-socio-conception robustes sur l’ensemble du cycle de vie et actualiser la méthode selon la priorité des enjeux,

 **Évaluer l’impact environnemental** et social des parfums pour offrir au marché des parfums éco-socio-conçus, en toute transparence,

 **Sourcer, référencer** et amplifier l’utilisation de matières premières durables,

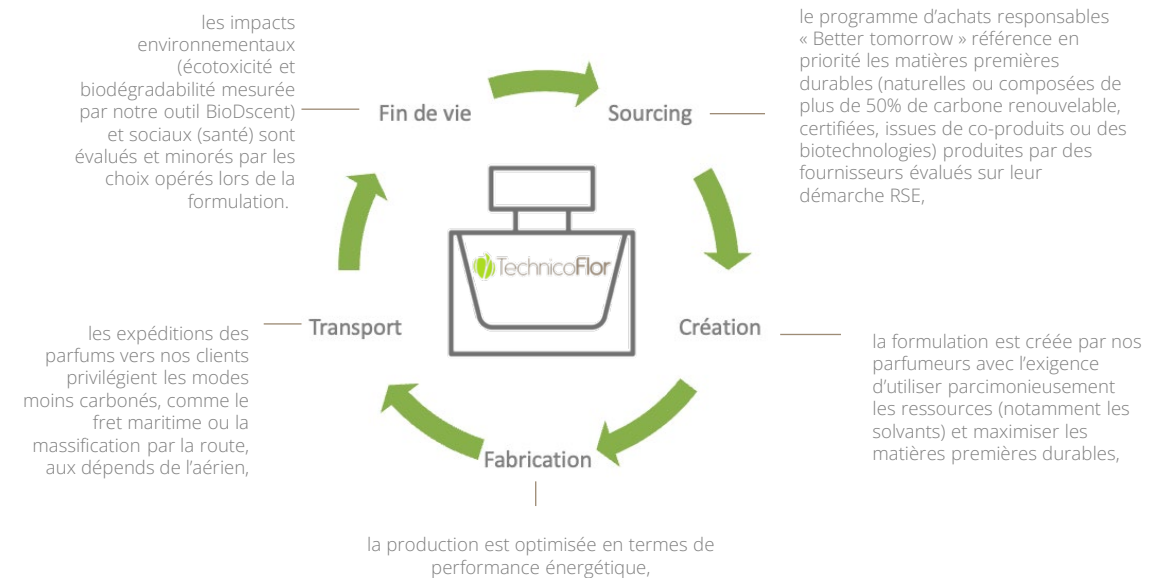
 **Sensibiliser et impliquer** nos fournisseurs dans la préservation de l’environnement,

 **Réduire les impacts** environnementaux en fin de vie.



Une méthode robuste validée par AFNOR CERTIFICATION

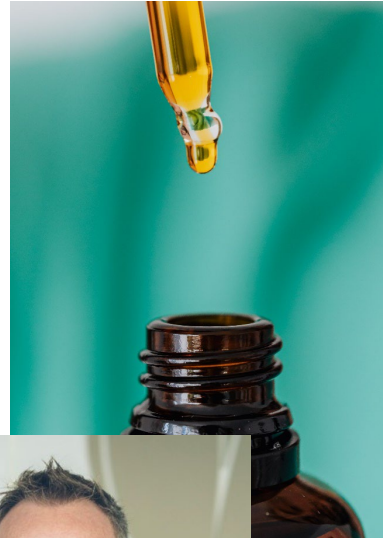
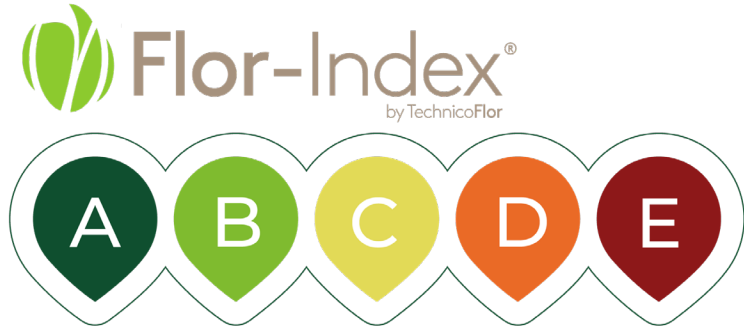
L’éco-conception constitue aujourd’hui le levier le plus puissant de notre transition environnementale. Notre outil Flor-Index® évalue 8 critères selon 38 indicateurs sur la quasi-totalité du cycle de développement d’un parfum :



L’éco-score Flor-Index® attribue au parfum une note de A à E et présente en toute transparence les données nécessaires à sa compréhension. La modélisation du Flor-Index® répond et dépasse régulièrement les plus hauts niveaux d’exigence réglementaires dans les domaines environnementaux et sociaux.

Préserver la nature

Alléger l'empreinte environnementale de nos parfums



Jérémy Sabater
Parfumeur



Le Flor-Index® est un outil précieux qui a fait évoluer ma manière de formuler. Pour créer un parfum écoconçu, mes formules sont souvent plus courtes et je substitue régulièrement des matières premières conventionnelles par des matières premières aux bénéfices sociaux et environnementaux élevés. C'est donc à la fois un challenge de composer une formule inédite écoconçue et motivant de contribuer dans son métier à préserver l'environnement.

Le Flor-Index® entend répondre aux enjeux d'urgence écologique ainsi qu'aux attentes exigeantes des consommateurs en matière de transparence, de créativité et de préservation de la nature. La méthode de notre outil d'écoconception, validée par Afnor Certification pour sa pertinence, sa robustesse et sa transparence, offre un gage de crédibilité incontournable pour nos clients et les consommateurs. Cette première étape nous permet de mobiliser nos fournisseurs et nos équipes pour proposer une palette toujours plus large de parfums écoconçus. Le Flor-Index®, en tant qu'éco-score, est également une invitation à consommer de façon responsable.



Maxime Gransart
Directeur général adjoint

100%
des collections
proactives sont
composées
uniquement de
parfums écoconçus
(score Flor-Index® A-B)



Préserver la nature

Atténuer le réchauffement climatique et s'y adapter

Nous sommes conscients des risques critiques liés à la dérive du climat et nous reconnaissons l'urgence d'agir. C'est pourquoi nous sommes engagés à prendre des mesures concrètes pour réduire notre empreinte carbone et pour s'adapter aux conséquences du changement climatique.

Nos principaux engagements

Réduction des émissions de gaz à effet de serre dans toutes nos activités (atténuation),

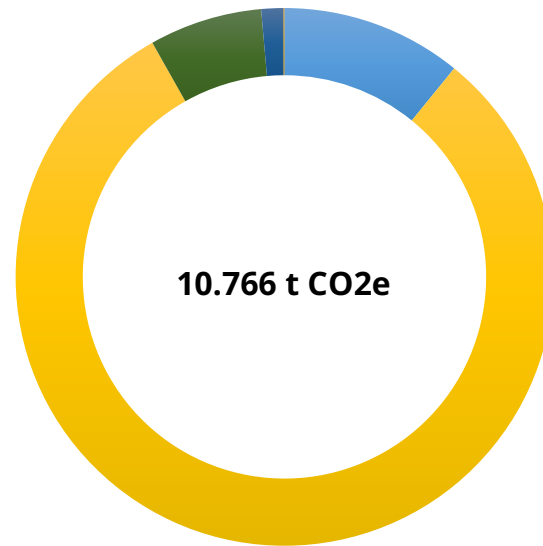
transition vers une économie sobre en carbone,

sensibilisation des collaborateurs, des fournisseurs et des clients sur les enjeux climatiques et invitation aux comportements responsables,

mesure et publication de notre empreinte carbone et élaboration d'une trajectoire climat,

adaptation de nos activités aux risques liés au climat.

Emissions de CO2e par postes



- Energie et fluides
- Transports
- Achats de biens et services
- Immobilisations
- Déchets
- Autre

Scopes	T CO2e	%
Scope 1	7,6	0,07 %
Scope 2	28	0,26 %
Scope 3	10.731	99,67 %

MÉTHODOLOGIE BEGES

Emissions scopes 1 et 2 :
35,6 t de CO2e
Emissions scope 3 :
10.731 t de CO2e
Intensité carbone scopes 1, 2, 3 :
359 g CO2e / €
Intensité carbone scopes 1, 2, 3 :
10,4 g co2e / g de parfum

MÉTHODOLOGIE GHG-Protocol

Emissions scopes 1 et 2 :
27,6 t de CO2e
Emissions scope 3 :
10.058 t de CO2e
Intensité carbone scopes 1, 2, 3 :
335 g CO2e / €
Intensité carbone scopes 1, 2, 3 :
9,76 g co2e / g de parfum

Stratégie de réduction des scopes 1 et 2

Suite au premier bilan carbone réalisé en 2011, un plan d'actions ambitieux a été mis en œuvre pour réduire les émissions des scopes 1 et 2. La réduction de 53,8 % des émissions de CO2e sur la période 2011-2022 est remarquable alors qu'une nouvelle usine de 5000 m2 a été construite. L'empreinte carbone de TechnicoFlor est particulièrement faible par rapport aux standards industriels et sectoriels.



Préserver la nature

Atténuer le réchauffement climatique et s'y adapter

Stratégie de réduction des scopes 1 et 2

La réduction du scope 1 est liée à la suppression des processus utilisant du fioul pour la production d'extraits végétaux ainsi qu'à la migration de la flotte de véhicules de fonction à motorisation essence vers des véhicules hybrides rechargeables (6) ou électriques (2).

8 véhicules hybrides - électriques sur 9

Objectif : parc 100% électrique en 2026

Pour le scope 2, le choix d'une usine automatisée 100% électrique, énergie française décarbonée, contribue à une empreinte carbone très réduite. Des mesures d'efficacité énergétique ont également été réalisées : limitation et gestion de la climatisation et du chauffage, installation de détecteurs de mouvement intérieurs et extérieurs et de minuteries, remplacement de lampes par des LED. Des bornes de recharge ont été installées pour tous les véhicules.

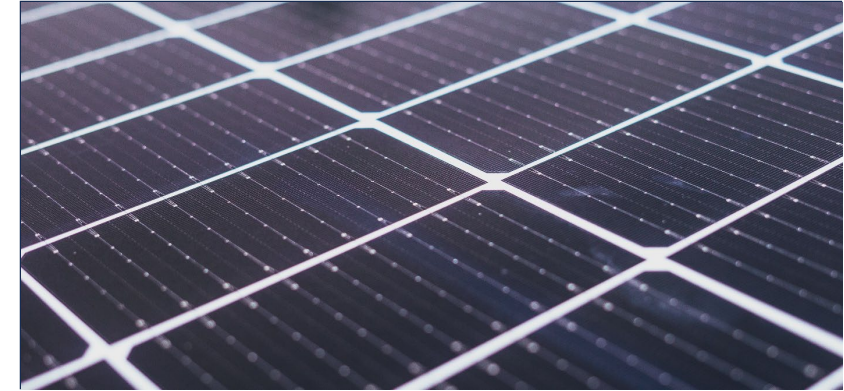
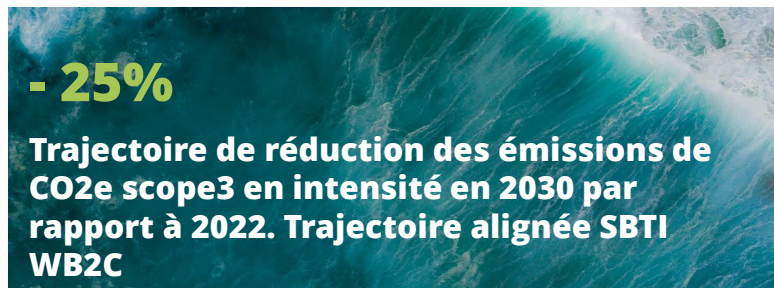
Un programme de production d'énergie renouvelable via l'installation de panneaux photovoltaïques en toiture et sur des ombrières est planifié sur 2023-2026.

Scope 3 : notre trajectoire bas carbone

Le bilan carbone illustre combien les matières premières constituent le premier poste d'émissions de CO₂e (environ 74%), puis les autres achats et ensuite le fret (> 10%). C'est pourquoi nos fournisseurs jouent un rôle majeur pour décarboner les premiers maillons de la chaîne de valeur. Ils sont mobilisés pour calculer les émissions de leurs produits et certains s'inscrivent dans une démarche de réduction des émissions. Une démarche que nous encourageons avec notre politique d'achats responsables.

Pierre angulaire de notre transition, notre outil d'éco-socio-conception intègre en partie les postes du scopes 3, à savoir les émissions de CO₂ du fret aval et celles de la production. Le Flor-Index® sera enrichi dans les prochains mois avec de nouveaux critères CO₂e pour répondre au plus près des enjeux climatiques.

Enfin, plusieurs mesures ont été réalisées pour réduire nos émissions. Par exemple, sur la mobilité, des primes ont été accordées pour l'achat de véhicules ou vélos électriques. Parmi les autres actions en cours : le télétravail partiel a été ouvert aux collaborateurs éligibles, la sensibilisation aux bonnes pratiques numériques a été réalisée, etc.



L'adaptation à la dérive climatique



La prise de conscience de l'enjeu climatique a été précoce avec la réalisation dès 2011 du premier bilan carbone. Notre stratégie climat s'articule autour deux axes : l'atténuation du réchauffement climatique avec notre trajectoire de réduction des émissions de CO₂e et l'adaptation à la dérive climatique.

Dans cette perspective, notre analyse de risques s'est enrichie des enjeux liés au climat, tels que le stress hydrique sur notre site comme dans les pays d'origine de certaines matières premières. Un plan d'adaptation ainsi que la sensibilisation des équipes seront déployés.

Christophe Mangalte
Responsable RSE et qualité Groupe

Préserver la nature

Anticiper la rareté de l'eau et préserver sa qualité

L'eau est une ressource vitale pour l'environnement et l'humanité, et indispensable à notre activité. Cet enjeu, par les volumes concernés, est particulièrement critique sur la phase de production de nos matières premières, notamment les huiles essentielles naturelles. La consommation d'eau nécessaire à la production de parfums sur notre site est faible, principalement pour les usages de nettoyage, sanitaires et d'entretien des espaces verts.

Nos principaux engagements

- Globalement, inscrire les enjeux de l'eau dans notre stratégie,
- En amont : identifier nos risques d'approvisionnements en fonction des ressources en eau
- Sur notre site de production : mesurer, surveiller et réduire notre consommation d'eau et poursuivre notre vigilance en matière de rejets
- En aval : préserver la qualité de l'eau utilisée par les consommateurs lors de l'utilisation de produits parfumés (gels douche et shampoing, lessives, détergents)

Nos actions sur les étapes du cycle de vie

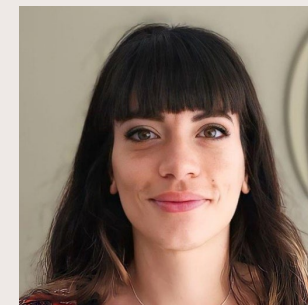
Au niveau des matières premières, une cartographie des fournisseurs par zone géographique sensible au stress hydrique a été intégrée à notre analyse de risques. Une meilleure connaissance sur l'empreinte en eau des matières premières est également en cours via un dialogue avec nos fournisseurs.



Davy Bouery,
Directeur des opérations

« *En phase de production sur notre site, les processus de lavage ont été optimisés avec l'utilisation de nettoyeurs haute pression et des équipements de nettoyage en place (NEP). L'intégration paysagère a été opérée avec un choix de plantations peu gourmandes en eau, couplé à un paillage et un arrosage en goutte à goutte en partie alimenté par la récupération des eaux pluviales. Les sanitaires ont été équipés avec des mousseurs et des chasses d'eau économes.* »

-31%
de consommation
d'eau par tonne de parfum par
rapport à 2018



Daphné Jarny,
Responsable des affaires
réglementaires en composition

« *En fin de vie, nos produits sont restitués aux eaux grises lorsqu'ils sont inclus dans des produits (gels douche, savons, shampoings) et peuvent engendrer des effets polluants sur l'eau et les écosystèmes marins. Pour préserver les équilibres aquatiques, un contrôle systématique (conformément au Labelling Manual (IFRA-IOFI) et sur les ATP, le règlement européen n° 1272/2008 dit CLP) est opéré lors de la formulation pour privilégier les matières premières limitant les pollutions. Nos parfums écoconçus présentent un niveau d'exigence supplémentaire par rapport à la réglementation. De plus, une évaluation de la biodégradabilité des matières premières est effectuée via notre outil BioD-scent aligné sur les guides et méthodes OCDE 301 - 310 avec l'appui d'un laboratoire extérieur. Ce critère est ensuite intégré dans notre outil d'écoconception (Flor-Index®) pour concevoir des parfums facilement biodégradables.* »

70% à 100%
taux de dégradabilité des matières premières dans
les formules éco-conçues après 28 jours dans
l'environnement

Préserver la nature

Réduire les déchets et favoriser l'économie circulaire

Puier moins de ressources et privilégier les matières renouvelables sont des engagements majeurs qui animent l'ensemble des équipes. Au-delà de la réduction des emballages, la valorisation des déchets représente un défi important pour limiter les impacts environnementaux.

Nos principaux engagements

- Réduire les quantités de déchets générés par nos activités,
- Valoriser davantage en volume et mieux en privilégiant la réutilisation ou la valorisation matière,
- Impliquer l'ensemble des parties prenantes pour minimiser les pollutions (air, effluents, bruit).

Lutter contre la production de déchets

- La réduction des déchets débute dès la limitation et l'optimisation des achats à la source : analyse des matériaux des emballages et de leur valorisation pour renforcer l'utilisation d'emballages à moindre impact sur le cycle de vie. A titre d'exemple, l'utilisation de fûts acier est substituée par des IBC dont le réemploi est équivalent à 70%,
- Recherche de solutions de réemploi et de boucles circulaires pour maximiser la durée de vie des emballages,
- Tests sur l'utilisation de têtes de pipettes plutôt que de pipettes entières lors des pesées en laboratoire ,
- Digitalisation de certains processus (administration des ventes par exemple) pour réduire partiellement la consommation de ramettes de papier.
- Élimination des bouteilles en plastique et installation de fontaines connectées au réseau.
- **-12,6 % : réduction des déchets dangereux et non dangereux par tonne de produit expédiée en 2022 par rapport à 2018**

79%

taux de valorisation des déchets dangereux :
matière (62 %) + énergie (17 %)

337 IBC réemployés

(soit 88%) en 2022

La maîtrise des pollutions est opérée sur les périmètres suivants:

- Air : analyse des rejets dans l'air extérieur et conformité avec les normes en vigueur grâce aux filtres. Pose de hottes aspirantes filtrantes pour les opérations de dépotage ou de mélange à l'intérieur des bâtiments,
- Effluents : utilisation d'un décanteur et pompage des boues,
- Bruit : si notre activité engendre peu de nuisances sonores significatives, des actions ont été menées à l'intérieur avec le carénage des mélangeurs et à l'extérieur avec l'isolation phonique de la salle technique. Des mesures de bruit seront réalisées en 2023.
- Lumière : le site est éteint la nuit et l'éclairage est aligné sur une courte période de pénombre le matin et le soir.
- Accidents environnementaux : consignes en cas d'urgence et d'accidents formalisés.
- **0 accident environnemental**



Béatrice Ponseti

Responsable qualité et environnement

« Une meilleure valorisation des déchets et la mise en œuvre de l'économie circulaire sont deux leviers que nous actionnons. Notre priorité vise l'identification de filières permettant le réemploi, comme pour les IBC (emballages de grande contenance). La filière de réemploi des IBC est régionale et détermine selon l'état de l'emballage son réemploi (nettoyage) à hauteur de 70%, valorisation matière pour créer à nouveau du plastique et réutilisation de la cage et de la palette (15%) ou incinération (15%). Ensuite les filières qui permettent une valorisation « matière » sont plébiscitées pour le recyclage du papier, des cartons, des cartouches d'encre. Enfin, les filières de valorisation « énergie » complètent le dispositif afin de limiter au maximum les traitements sans valorisation. Pour mener cet ambitieux programme de gestion des déchets, l'ensemble des collaborateurs a été sensibilisé. »

Préserver la nature

Le programme Green Together

En 2022, l'ensemble des équipes a eu comme objectif de proposer 3 solutions permettant de préserver l'environnement.

30 actions ont été validées pour leur faisabilité

50% des actions ont été réalisées en 2022

37% sont en cours de test en 2023

Ces actions ont amplifié la réduction des déchets et la consommation d'eau, freiné l'utilisation d'énergie et de papier et maîtrisé l'empreinte numérique. La biodiversité a bénéficié de ressources supplémentaires pour sa régénération. Les tests et projets en cours sont également très prometteurs.



15

actions
environnementales
proposées par les
collaborateurs et
déployées en 2022



Préserver la nature

Renforcer la durabilité informatique



David Tremblay,

Responsable IT et Délégué à la Protection des Données (DPO)

TechnicoFlor s'emploie depuis de nombreuses années à construire une infrastructure informatique durable (green-IT).

Les exemples suivants illustrent cet engagement :

- › Remplacement des équipements obsolètes (ordinateurs) par des machines moins énergivores (consommation de 100 watts à 65 à 45 w) et moins carbonées (les ordinateurs fixes sont remplacés majoritairement par des portables), les copieurs seront remplacés en 2023 par des machines à très haute performance énergétique,
- › Une grande majorité des équipements informatiques est en leasing avec un renouvellement selon le matériel de 3 à 5 ans, voire davantage pour les écrans et en partie rachetés lorsqu'ils sont en bon état,
- › La refonte du système de téléphonie débutée en 2022 avec passage à la softphonie afin de limiter grandement les postes téléphoniques (élimination d'environ 80 % des postes téléphoniques),
- › L'appel d'offre envoyé en 2022 pour un nouvel hébergement inclut une obligation de green IT.

En outre, un plan de continuité d'activité (PCA) est effectif pour répondre aux risques et incidents informatiques.



Assurer la conformité RGPD

La conformité au règlement RGPD est effective au sein de l'entreprise avec la nomination d'un Délégué à la Protection des Données. Un audit RGPD a été réalisé et un plan d'amélioration identifié. Parmi les actions déployées, TechnicoFlor utilise à présent un outil d'enquêtes et de sondages conforme au RGPD.

Préserver la nature

Préserver et restaurer la biodiversité

L'érosion de la biodiversité, à savoir la diversité génétique, des espèces et des écosystèmes (définition de la biodiversité selon IPBES), s'accélère à un niveau sans précédent. Retrouver un équilibre des écosystèmes est possible en agissant sur la préservation des espaces naturels et leur restauration.

Nos principaux engagements



Affiner l'approche permettant de mesurer l'empreinte de TechnicoFlor sur la biodiversité afin d'établir un plan d'action ciblé,



Contribuer à la restauration de la biodiversité et des écosystèmes naturels.



Limiter les pressions sur la biodiversité sur l'ensemble de la chaîne de valeur, depuis les approvisionnements jusqu'à la fin de vie,



19%

part des parfums autorisés pour des produits certifiés selon l'Ecolabel Européen (détergence)

Évaluation des impacts sur la biodiversité et des risques liés

La dépendance de **TechnicoFlor** aux écosystèmes naturels a été réalisée avec l'outil de l'IIEB (Indicateur d'Interdépendance de l'Entreprise à la Biodiversité) développé par le groupe de travail IFB – Orée avec l'aide du Master Sciences et Génie de l'Environnement de l'Université de Paris Diderot. Les risques de dépendance et d'impact avec le monde du vivant sont élevés lors de la production des matières premières et en fin de vie de nos parfums, et dans une moindre mesure sur notre site de production.

Réduire la pression sur les écosystèmes

Nous veillons à alléger l'empreinte sur la biodiversité sur notre chaîne de valeur selon les principales causes d'érosion de la biodiversité :

- **Limiter le changement d'affectation des sols** : vigilance sur la déforestation,
- **Réduction de la surexploitation** des espèces : sourcing et achats de matières upcyclées ou issues des biotechnologies,
- **Atténuation de notre impact sur le climat** et adaptation de nos approvisionnements,
- **Réduction des pollutions** : limitation de l'écotoxicité environnementale avec les parfums écoconçus, formules facilement biodégradables privilégiées et développement de parfums autorisés pour des produits certifiés selon l'Ecolabel Européen.

Préserver la nature

Préserver et restaurer la biodiversité

Notre vigilance sur la production des ingrédients



« L'anticipation de la rareté ou l'épuisement de certaines matières premières a été géré via des mesures préventives visant à limiter les risques (extinction de certaines espèces menacées listées CITES, production dans des zones **soumises au stress hydrique**, ou encore la concurrence entre les plantes "nourricières" et les plantes à parfums).
La prochaine réglementation européenne (2024) sur l'interdiction de produits issus de terres déboisées est en cours d'intégration dans les processus. »
Barbara GUIRAO
Directrice des achats

Le sourcing et les achats de matières premières certifiées sont une priorité :

- les dérivés de l'huile de palme sont issus de filières membres de la RSPO,
- tout ingrédient de qualité équivalente issus de producteurs certifiés (Fair For Life, For Life) vient substituer un ingrédient "conventionnel" ,
- les fournisseurs engagés dans des démarches préservant la biodiversité (UEBT) sont également privilégiés,
- les ingrédients dont la production permet de réduire la consommation de ressources, tels que les co-produits (upcycling) ou issus de biotechnologies sont également particulièrement recherchés et prisés.

La préservation de la biodiversité sur notre site

A l'occasion de la réalisation du nouveau centre de production, **la préservation des espaces naturels** a été renforcée pour pallier partiellement le changement d'affectation des sols.

L'entretien des espaces verts est réalisé sans pesticides, une cuve de rétention a été installée pour stocker l'eau pluviale et sa réutilisation, des milieux favorables à la biodiversité ont été créés (prairie, enrochement, bois) ainsi qu'une façade végétalisée. Enfin, un bassin de rétention sur le site attendant a été aménagé sous forme de zone humide.



Notre attention sur la fin de vie des parfums

La mise en place de notre outil BioD-Scent permet de créer des parfums écoconçus facilement biodégradables (cf. Flor-Index®).



Préserver la nature

Préserver et restaurer la biodiversité



« En tant qu'expert en formulation de parfums naturels et responsables, TechnicoFlor est particulièrement concernée par la biodiversité.

C'est pourquoi nous avons choisi de reverser en 2022 1% du chiffre d'affaires de notre gamme de parfums 100% d'origine naturelle NatFlor® au collectif **1% pour la Planète**.

Notre soutien s'est porté sur la fondation **Pure Ocean** qui a entre autres développé le projet **Floating Reef** : une bouée d'amarrage écologique pour préserver les herbiers de posidonie et favoriser la biodiversité locale dans le bassin Méditerranéen.

François-Patrick Sabater
Président directeur général





CONFORTER L'HUMAIN

 **TechnicoFlor**
Creating is in our nature

Conforter l'humain

Si la santé et la sécurité des collaborateurs figurent en tête des priorités de l'entreprise, le bien-être et l'épanouissement au travail se sont renforcés pour répondre à des attentes en forte évolution.

Le développement des compétences tout comme le respect de l'égalité des chances complètent les enjeux humains.



Notre contribution aux Objectifs de Développement Durable (ODD)



Enjeux	Engagements et objectifs 2026	Commentaires
Santé sécurité	Taux absentéisme 5% / an	6,5 % en 2022
	50% des nouvelles formules créées éco-socio-conçues en Europe / total (santé consommateurs)	100% formules proactives éco-socio-conçues en 2022
Bien-être	85% de taux de satisfaction (engagement) des collaborateurs	66% en 2022
Compétences	Parcours manager défini et déployé	
	10 heures de formation / collaborateurs / an	9,2 en 2022
	100% Part des collaborateurs ayant eu une formation non obligatoire / 2 ans (depuis 2023)	100% en 2022
Diversité et inclusion	Index de l'égalité professionnelle > 85	76 en 2022
Droits de l'homme	100% des collaborateurs et des fournisseurs critiques signataires du code de conduite	100% en 2022
Dialogue social	100% des collaborateurs présents ont un entretien d'évaluation / an	91,7% en 2022

Conforter l'humain

Garantir la santé et la sécurité

TechnicoFlor se montre intransigeant avec la santé et la sécurité de ses collaborateurs, des consommateurs et de ses parties prenantes.

Nos principaux engagements



Garantir la santé et la sécurité des collaborateurs,



Produire des parfums sûrs et sains.

« La santé et la sécurité des collaborateurs sont incontournables dans un secteur exposé en termes de risques. Dans la démarche de progrès qui nous anime, un diagnostic santé / sécurité a été réalisé par un tiers extérieur et un plan d'actions sera déployé dès 2023, avec un volet fort sur l'animation de la sécurité. En complément, de nouveaux investissements significatifs ont été réalisés en 2022 pour réduire le port de charge, favoriser une bonne ergonomie des postes et limiter la pénibilité. La part croissante des collaboratrices en production témoigne des efforts menés en faveur de meilleures conditions de travail. »

Davy Bouery

Directeur des opérations



Sanctuariser la santé et la sécurité des consommateurs

Si nos parfums répondent rigoureusement à la réglementation sur la toxicité santé, nos parfums éco-socio-conçus (via le Flor-Index®) vont au-delà de la réglementation en matière de protection sur les effets irritants, nocifs et sensibilisants de la formule, ainsi que sur les risques d'exposition aux substances CMR (cancéro, mutagène, reprotoxique) et aux perturbateurs endocriniens.

Notre équipe réglementaire est chargée de surveiller en permanence les évolutions de la législation et d'en mesurer l'impact sur la société. Cette veille s'appuie sur des rapports privilégiés établis avec les syndicats et les associations de professionnels (Prodarom, IFRA, SFP, Cosmed).

Les collaborateurs responsables de la création des formules sont régulièrement formés aux évolutions réglementaires qui impactent les produits.

Conforter l'humain

Renforcer le bien-être au travail

Plus que jamais, l'engagement collectif autour du projet d'entreprise est le défi majeur à relever par l'ensemble des équipes.

Nos principaux engagements



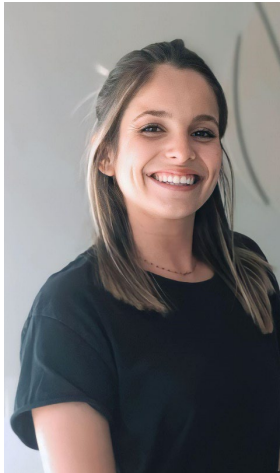
Assurer une intégration réussie et fidéliser les équipes,



Améliorer le bien-être et l'épanouissement au travail,



Poursuivre le renforcement de notre marque employeur et l'engagement des collaborateurs,



« Au cours des 5 dernières années, il faut reconnaître d'importants progrès sur la cohésion d'équipe, qui représente un thème important du bien-être au travail. Les divers événements, tels que l'inauguration de notre nouvelle usine, le partage de la bûche de Noël ou encore l'évènement festif estival ont favorisé la création de liens entre les équipes. Le parcours d'intégration mis en place récemment a également contribué à l'échange entre nous. Nous attendons les travaux d'agrandissement et d'aménagement de nos locaux pour retrouver du confort au quotidien. Enfin, l'équité est un sujet qui nous est cher et qui représente un axe de progrès pour amplifier le bien-être au travail. »

Maureen Papy

Assistante Parfumeur (secrétaire du CSE et référente harcèlement)



Marie-Laure Chatellier
Responsable RH

« Pour TechnicoFlor, offrir à ses collaborateurs un environnement de travail épanouissant est essentiel. C'est pourquoi la qualité de vie au travail est devenue une priorité majeure. Pour répondre au plus près des attentes des collaborateurs, **une enquête de satisfaction** a été menée au printemps 2022. Cinq moteurs d'engagement ont été évalués à travers 61 critères : le sentiment d'appartenance, le développement personnel, le sens (mission, vision, valeurs), le sentiment d'estime et celui de sécurité. Les collaborateurs se sont majoritairement prononcés (80% de participation).

Le taux d'engagement supérieur à la moyenne (6,1/10) démontre une satisfaction globale mais aussi plusieurs axes d'amélioration sur la flexibilité du temps de travail (dont télétravail), le confort, le dialogue et les rémunérations. Des premières réponses ont été apportées (début du télétravail encadré par une charte, newsletters trimestrielles et événements internes) et un plan d'action ambitieux sur la qualité de vie au travail (QVT) sera déployé à partir de 2023, tout comme la mesure annuelle de la satisfaction des collaborateurs. Ce plan d'amélioration vient en complément des avantages déjà proposés : participation, titres restaurant dématérialisés, coffre-fort numérique personnel pour les fiches de paye, prévoyance avec une prise en charge employeur à 80%, le service Action logement, chèque cadeau à Noël et plateforme de réductions et billetterie (via le CSE) ou encore la Prime de Partage de la Valeur ainsi qu'une prime mobilité. »



7,1 / 10
cohésion d'équipe
mesurée auprès des
collaborateurs

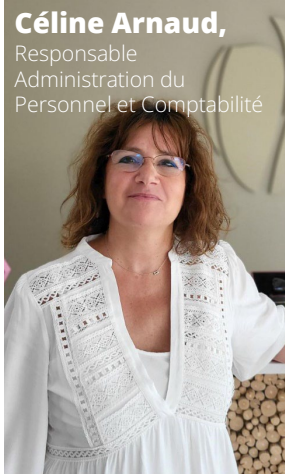
9
nombre
d'années
moyen
d'ancienneté

16
création de nouveaux
postes en 2022,
soit 19 % de l'effectif

Conforter l'humain

Renforcer le bien-être au travail

Faciliter l'intégration et la vie des collaborateurs



Céline Arnaud,
Responsable
Administration du
Personnel et Comptabilité

« TechnicoFlor a profondément revu son processus d'intégration avec un parcours jalonné de rendez-vous pour s'imprégner de la culture de l'entreprise et complété par la mise en place d'un tutorat. Un accueil personnalisé et le portail RH (SIRH), doté d'une « docuthèque », permettent de répondre aux besoins d'information de l'ensemble des collaborateurs. A titre d'exemple, une charte au droit à la déconnexion, une charte télétravail, mais aussi différents guides ont été publiés. En outre, tous les collaborateurs retrouvent sur le portail RH un ensemble d'outils pour suivre et gérer leur gestion administrative : congés, notes de frais, mutuelle santé, prévoyance, service action logement, suivi des titres restaurant, bulletins de paie digitalisés, entretiens d'évaluation et professionnel. »



Animer un dialogue constructif

Outre les réunions mensuelles du CSE, les collaborateurs disposent d'outils de communication pour s'impliquer dans le projet d'entreprise : une newsletter Groupe diffusée tous les trimestres a été créée à l'initiative des Groupes de travail RSE, deux évènements collaboratifs (un en été et lors de la bûche de Noël) ont été réalisés, des podcasts réguliers comme des newsletters thématiques (En bref sur la planète beauté, digital) animent également la culture de l'entreprise. Le dialogue est également plébiscité lors des entretiens annuels d'évaluation et tous les deux ans avec l'entretien professionnel.

91,7% des collaborateurs ont bénéficié d'un entretien d'évaluation



Conforter l'humain

Cultiver le talent des équipes

La forte croissance de l'entreprise nécessite le renforcement des équipes avec de nouveaux profils aux compétences variées, l'appui aux managers ou encore l'accompagnement de la transformation digitale.

Nos principaux engagements



Développer les compétences et l'expertise des collaborateurs



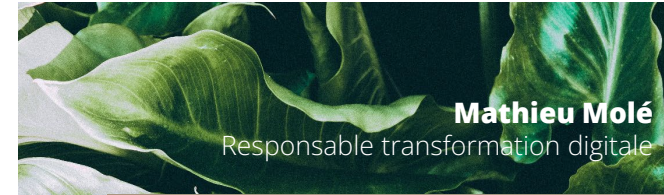
Accompagner les managers dans leur mission.

La formation des collaborateurs tout au long de leur vie professionnelle est essentielle au maintien d'un niveau de compétences adapté à la transformation de l'entreprise. La forte croissance et les besoins de management, la digitalisation comme la responsabilité sociétale sont autant de transformations qu'il faut accompagner par des formations.

« Un programme a débuté en 2022 avec la formation de 95% des collaborateurs aux outils digitaux (Déclic). Ce plan de formation témoigne de la volonté de l'entreprise d'offrir à chaque collaborateur une formation non obligatoire tous les 2 ans, et ainsi répondre au double enjeu de la montée en compétences des collaborateurs et d'une maîtrise d'un environnement évolutif de l'entreprise. Dans les prochaines années, l'implémentation de la RSE dans les métiers, la définition et le déploiement d'un parcours manager ou encore l'évaluation systématique « à froid » des formations concentrent les priorités. »

Marie-Laure Chatellier

Responsable des Ressources Humaines



Mathieu Molé
Responsable transformation digitale

Tous formés au digital

Réussir la transition digitale est un défi que l'ensemble des équipes doit relever.



C'est pourquoi nous avons mis en place un programme d'accompagnement innovant et proche des attentes des collaborateurs. Ce programme est décliné en trois modules complémentaires :

1. **La formation « Déclic » est un format e-learning nouvelle génération sur la compréhension des usages digitaux liés aux différents outils collaboratifs** (Teams, Sharepoint, OneNote, OneDrive et Outlook), à leur prise en main ainsi qu'à la maîtrise des principales fonctionnalités.
2. **Nous avons également proposé un accompagnement « à la demande »**, les « Jeudis Oui » pour répondre aux problématiques digitales personnalisées.
3. **Une équipe d'ambassadeurs a été créée et formée.** Les ambassadeurs sont de véritables référents locaux pour répondre aux questions informatiques du quotidien.

Conforter l'humain

Respecter les droits de l'Homme

TechnicoFlor est profondément attaché au respect des valeurs humaines, aussi bien dans son **écosystème** de proximité qu'à travers le monde. **La promotion de la diversité**, la lutte contre les discriminations ou encore le soutien à l'employabilité des jeunes témoignent de cet engagement.

Nos principaux engagements



Assurer l'égalité
des chances et l'inclusion



Veiller au respect des droits
de l'Homme dans la chaîne de valeur

Promouvoir la diversité et l'inclusion

Depuis longtemps, la diversité est cultivée au sein de l'entreprise, qui est signataire de la charte diversité. La représentation forte des femmes dans l'effectif, et particulièrement aux postes de management (61% des managers sont des femmes), en témoigne. L'index de l'égalité professionnelle à 76 sera amélioré dès 2023 pour s'approcher des standards.

L'égalité des chances est également un point de vigilance : TechnicoFlor accueille très régulièrement des jeunes pour les aider dans leur parcours de professionnalisation (alternance, stages rémunérés) mais favorise également l'emploi des seniors, soit environ 10% de l'effectif a un âge supérieur à 55 ans. En revanche, si notre taux d'emploi de personnes en situation de handicap (4,38% en 2022) est supérieur à la moyenne nationale, il doit être amélioré. C'est dans cette perspective qu'une semaine du handicap a été réalisée à l'automne 2022 pour sensibiliser l'ensemble des collaborateurs à la promotion de la diversité.



Marine Arnoux

(alternante affaires règlementaires)

« J'ai apprécié l'intégration au sein de **TechnicoFlor** grâce à la présentation de tous les services et beaucoup de formations (sensibilisation aux pictogrammes, RSE). Des missions intéressantes m'ont été confiées et le responsable règlementaire se rend toujours disponible pour m'aider et répondre à mes questions. »

Les droits de l'Homme dans la chaîne de valeur

TechnicoFlor veille à ce que les droits de l'Homme s'appliquent auprès des travailleurs opérant dans sa chaîne de valeur à travers le monde. Dans cette perspective, le code de conduite a été enrichi en 2021 sur les droits humains (travail des enfants, travail forcé, discrimination et rémunération décente), la santé et la sécurité, la corruption, la confidentialité et l'environnement. Ce code de conduite est signé par l'ensemble des fournisseurs majeurs (80/20) de rang 1.

En complément, le service achats intègre les droits humains dans son analyse de risques et une évaluation sociale des fournisseurs est réalisée via les certifications des producteurs (certification Fair For Life, For Life) et les évaluations RSE (Ecovadis) ou encore selon un questionnaire (Better Tomorrow).



11

nombre de
contrats
d'alternance
et de stagiaires
rémunérés

100%

des fournisseurs
majeurs (80/20)
signataires de
notre code de
conduite



CRÉER DE LA VALEUR AVEC RAISON

 **TechnicoFlor**
Creating is in our nature

Créer de la valeur avec raison

Ecouter nos parties prenantes **éclaire notre vision.**

Echanger avec elles renforce notre créativité et nous conduit à adapter notre façon de travailler pour assurer notre mission :

Susciter de l'émotion avec des parfums inédits en mobilisant une chaîne de valeur responsable.



Notre contribution aux Objectifs de Développement Durable (ODD)

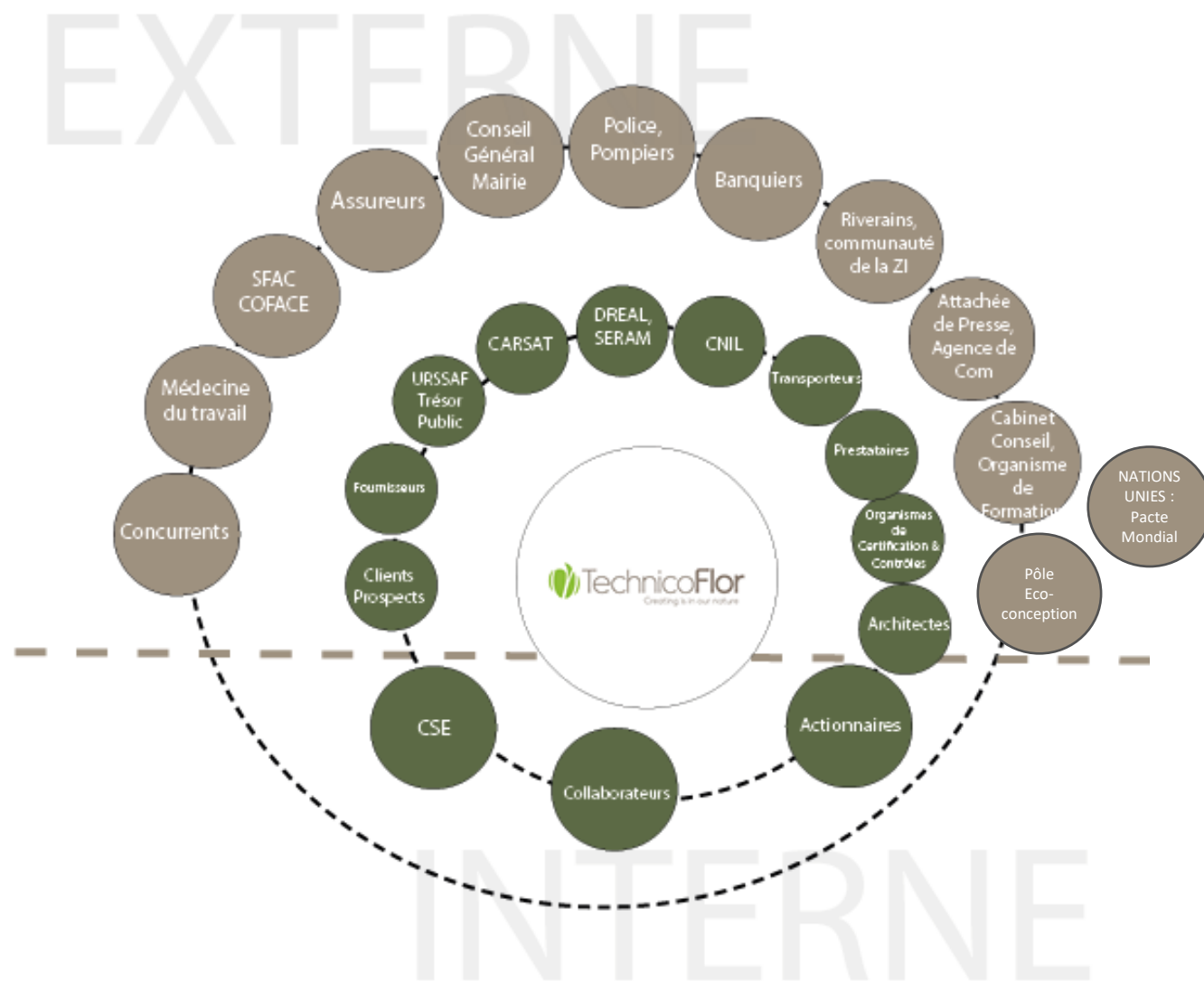


Nos engagements

Enjeux	Engagements et objectifs 2026	Commentaires
Clients - consommateurs	Taux de satisfaction sans réclamation supérieur ou égal à 98,5 %	98 % en 2022
Ethique	100% collaborateurs exposés aux risques formés à la lutte contre la corruption	100%
Performance RSE dans la chaîne de valeur	80 % fournisseurs évalués RSE par un tiers (nouveau périmètre : 100% des volumes de matières premières et emballages)	En 2022, 100% des fournisseurs critiques et stratégiques (représentant 80% des volumes de matières premières) évalués RSE
Communautés - Territoire	10 projets associatifs environnementaux et sociétaux soutenus 1 jour par collaborateur dédié à une association / RSE	9 projets soutenus en 2022
Notation extra-financière	Amélioration de la note Ecovadis par rapport à 2022	Note 81 en 2022

Créer de la valeur avec raison

Nos parties prenantes



Créer de la valeur avec raison

Agir avec éthique

En tant qu'acteur responsable, le respect des Hommes et de l'environnement est une exigence qui anime nos relations avec nos parties prenantes.

Nos principaux engagements

- **Aligner nos pratiques sur les standards** éthiques nationaux et internationaux, au-delà de nos exigences réglementaires,
- **Engager nos fournisseurs à respecter les principes éthiques** et les encourager dans leur progression,
- **Mobiliser l'ensemble des collaborateurs** sur la conduite éthique et la lutte contre la corruption, au-delà des postes exposés aux risques de corruption,
- **Proposer des outils facilitant** l'adoption de comportements éthiques,
- Faire preuve de **transparence**.



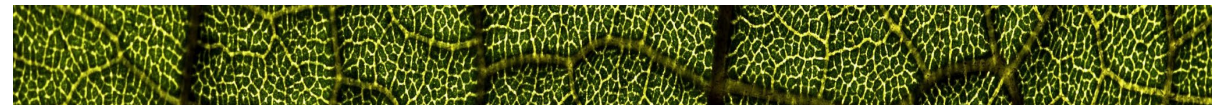
« Adopter au quotidien un comportement intègre et respectueux avec nos partenaires et collaborateurs est le cœur de notre engagement éthique. L'ensemble de notre dispositif vise à être au plus près des pratiques afin de sensibiliser, accompagner et faciliter la mise en œuvre d'une conduite éthique. C'est dans cette perspective que nous avons enrichi notre dispositif avec de nouveaux outils opérationnels et consolidé la transparence de nos actions. »

Maxime Gransart
Directeur général adjoint

Le dispositif anti-corruption renforcé avec la loi « Sapin II »

TechnicoFlor, qui n'a pas d'obligation légale à répondre à la loi dite « Sapin II » relative à la transparence, à la lutte contre la corruption et à la modernisation de la vie économique, a volontairement choisi d'aligner ses principales procédures éthiques sur les mesures énumérées dans la loi, à savoir :

1. Un code de conduite définissant et illustrant les différents types de comportements à proscrire comme étant susceptibles de caractériser des faits de corruption ou de trafic d'influence ; ce code de conduite a été revu en profondeur pour couvrir un périmètre plus large d'enjeux sociaux, éthiques et environnementaux. Ce code est disponible en français et en anglais et déployé auprès de nos fournisseurs. Une déclinaison opérationnelle a été réalisée pour les collaborateurs de TechnicoFlor.
2. Un dispositif d'alerte interne (référént éthique nommé, canal de communication créé via l'email ethics@technicoflor.fr à disposition des collaborateurs et diffusion en interne de la procédure d'alerte), destiné à permettre le recueil des signalements émanant d'employés et relatifs à l'existence de conduites ou de situations contraires au code de conduite de la société ;
3. Une cartographie des risques prenant la forme d'une documentation régulièrement actualisée et destinée à identifier, analyser et hiérarchiser les risques d'exposition de la société à des sollicitations externes aux fins de corruption, en fonction notamment des secteurs d'activités et des zones géographiques dans lesquels la société exerce son activité ;
4. Des procédures d'évaluation de la situation des clients, fournisseurs de premier rang et intermédiaires au regard de la cartographie des risques (devoir de vigilance) ;
5. Des procédures de contrôles comptables, internes ou externes, destinées à s'assurer que les livres, registres et comptes ne sont pas utilisés pour masquer des faits de corruption ;
6. Un dispositif de formation destiné aux cadres et aux personnels les plus exposés aux risques de corruption et de trafic ;
7. En cas d'infraction ou de violation du code de conduite, tout agissement considéré comme fautif pourra, en fonction de sa gravité et des circonstances, faire l'objet d'une sanction ;
8. Un dispositif de contrôle et d'évaluation interne des mesures mises en œuvre.



100%
des collaborateurs exposés
aux risques de corruption formés en e-learning

0
alerte éthique
recensée en 2022

Créer de la valeur avec raison

Concevoir des parfums inspirants pour nos clients et consommateurs

Chaque jour, nos équipes relèvent le défi de créer, produire, contrôler et promouvoir des parfums inédits, sûrs et durables.

Nos principaux engagements



Satisfaire nos clients
avec des parfums inédits



Améliorer notre réactivité
grâce à la digitalisation



Encourager nos clients à consommer des parfums responsables (éco-socio- conçus) et à adopter des comportements vertueux



Affiner l'évaluation environnementale et sociale des parfums avec un « éco-score » en vue d'améliorer leurs impacts

« TechnicoFlor s'engage à construire une chaîne de valeur responsable pour offrir des parfums aussi créatifs que durables, dotés de valeurs et de récits universels. Nous sommes convaincus de l'influence primordiale du marketing et de la communication dans notre métier. C'est pourquoi nous pratiquons un marketing innovant et responsable pour sensibiliser nos clients aux bénéfices de la RSE. Car c'est ensemble que nous pourrions donner une nouvelle trajectoire résiliente et durable à notre industrie. »

Maxime Gransart

Directeur Général Adjoint

L'engagement, un puissant levier d'inspiration

« En tant que parfumeur engagé, la recherche de nouvelles voies pour créer des parfums à faible empreinte environnementale est un objectif quotidien. Pour aller encore plus loin, nous effectuons une veille régulière sur les produits innovants et tendances éco-responsables visant à alimenter la réflexion de l'entreprise sur les progrès à mener pour tendre vers l'exemplarité. Dès 2023, toutes nos collections proactives seront composées de parfums éco-socio-conçus (Flor-Index® A ou B). Cela démontre ainsi combien la création éco-responsable est à la fois attractive pour les clients et positive pour l'environnement. »

Caroline Catherine

Responsable Evaluation Marketing Europe



27

ingrédients co-
produits
(issus de l'upcycling)
référéncés en 2022

Créer de la valeur avec raison

Encourager la consommation responsable



Victorine Horem
Responsable Communication

Le pari d'une chaîne de valeur responsable se gagne ensemble, et notamment en mobilisant nos parties prenantes. C'est pourquoi les départements marketing et communication ont pour mission de promouvoir et encourager les marques avec lesquelles nous travaillons à choisir des compositions parfumées respectueuses des hommes, des femmes, des animaux et de la Planète, avec par exemple la création de collections de parfums proactives éco-responsables tout au long de l'année.

Ces actions illustrent nos engagements :

- 

Mise sur le marché et promotion de gammes de parfums créatifs à fort contenu responsable: Flor-Index®, gamme NatFlor (100% d'origine naturelle selon le référentiel COSMOS ORGANIC), BioDscnt, Better Tomorrow, parfums autorisés pour des produits certifiés selon l'Ecolabel Européen (détergence, cosmétique).
- 

80% goodies (stylos, cahiers) et pochettes échantillons éco-responsables réalisées par Anaik, une entreprise à mission qui réalise des objets avec du coton naturel recyclé, recyclable et réutilisable.
- 

Veille sur les produits, innovations et processus responsables visant à alimenter la réflexion de l'entreprise sur les progrès à mener pour tendre vers l'exemplarité.
- 

Communication et sensibilisation des parties prenantes sur les bénéfices de la RSE avec la publication de notre rapport RSE, des partenariats avec des associations environnementales, la campagne de communication RSE dans la presse spécialisée, dans les newsletters, via les réseaux sociaux, sur les présentations clients, ou lors de conférences et ateliers (salons nationaux ou internationaux), et événements internes.
- 

Réutilisation de matériel existant pour les salons et événements.
- 

Proposition de changement de conditionnements pour limiter les déchets, présentation systématique des transports les plus vertueux, etc.

Un engagement reconnu

Si toutes les équipes s'engagent au quotidien en faveur du développement durable, la reconnaissance de notre démarche responsable par des organismes tiers indépendants représentée à la fois un gage incontestable de crédibilité et de transparence, mais aussi un encouragement à progresser.

<p>Système de management qualité certifié ISO 9001</p> 	<p>Système de management environnement certifié ISO 14001</p> 	<p>Responsabilité sociétale évaluée</p> 
<p>2 évaluations clients > 15/20</p> <p>(performance systématiquement supérieures à la moyenne du benchmark)</p>	<p>Audit FEBEA 13/20</p>	<p>Trophée GreenFlex</p> <p>Flor-Index® lauréat dans la catégorie « Economie Circulaire »</p>

Depuis 2013, TechnicoFlor soutient le Pacte Mondial des Nations Unies et s'engage à inscrire et promouvoir les 10 principes du Pacte dans sa stratégie et sa démarche de progrès.



Créer de la valeur avec raison

Nouer des relations durables et de progrès avec nos partenaires

Mobiliser nos partenaires de la chaîne d'approvisionnement

Pour offrir des parfums d'exception éco-socio-conçus, la sélection de matières premières d'excellence produites par des fournisseurs responsables est incontournable. A ce défi s'ajoute la sécurisation des approvisionnements, sous tension.

Nos principaux engagements

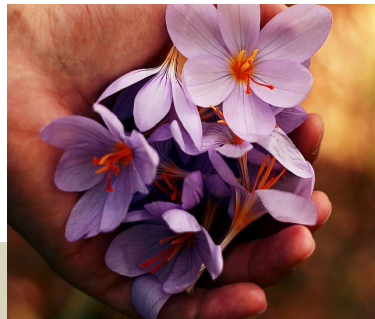
- Renforcer et sécuriser la chaîne d'approvisionnements responsable,
- Maîtriser les risques géographiques et accroître la vigilance dans les zones sensibles,
- Accompagner, privilégier et promouvoir les filières responsables (équitables, solidaires, vertueuses sur le plan environnemental),
- Veiller à la non-dépendance des fournisseurs et assurer des conditions de règlement stables,
- Sourcer un panel d'ingrédients naturels, de synthèse et issus des biotechnologies,
- S'assurer de l'engagement responsable et éthique des fournisseurs (évaluation et contrôle si nécessaire),

Renforcer et sécuriser notre chaîne d'approvisionnement responsable



Barbara Guirao,
Directrice des achats

Notre politique d'achats responsables a pour objectif de s'assurer que les fournisseurs agissent avec responsabilité et les accompagner dans leurs progrès. Notre devoir de vigilance sur les conditions de production et sur la gestion pérenne des ressources s'appuie sur une cartographie des risques fournisseurs/ingrédients enrichie chaque année. En effet, les risques pesant sur la production d'ingrédients s'intensifient (sur-consommation de certaines ressources, aléas climatiques, conflits, changements réglementaires, éthique, corruption, etc.) et méritent d'être anticipés. Le dialogue avec les fournisseurs sur les données des matières premières (notamment CO2e) est particulièrement encouragé et nourri.



42 %
de matières premières notées Better Tomorrow (sur 55% des ingrédients évalués)

100%
des fournisseurs stratégiques (80/20) pour les Matières et Emballages évalués par un tiers indépendant sur la RSE

7,5 années
d'ancienneté en moyenne avec nos fournisseurs

Notre programme d'achats responsables « Better Tomorrow »

En 2022, le programme Better Tomorrow a été significativement enrichi avec de nouveaux critères sur les modes de production des matières premières (critères de chimie verte), sur la composition en carbone renouvelable et les facteurs d'émission de CO2e. Ces nouveaux critères complètent les certifications déjà ciblées. De plus, le programme a été élargi à tous les fournisseurs (naturels et synthèse).

Enfin, de nombreuses tables de correspondance ont été réalisées pour rapprocher les indicateurs "maison" des fournisseurs avec notre système d'évaluation RSE. La notation "Better Tomorrow" constitue l'un des critères exigeant de notre outil Flor-Index® pour déterminer le caractère écoconçu de nos parfums.

10 ans de progrès sociaux avec le commerce équitable

TechnicoFlor soutient depuis plus de 10 ans le commerce équitable et contribue ainsi au développement des communautés paysannes les plus fragiles. L'originalité de la démarche tient à la substitution des matières premières conventionnelles par des matières premières équitables : ces dernières sont donc présentes dans la plupart des parfums. Le sourcing de matières premières équitables s'inscrit pleinement dans notre politique d'achats, avec de nouvelles filières équitables labellisées « Fair for Life ».

Créer de la valeur avec raison

Soutenir les dynamiques associatives et territoriales

Historiquement ancrée à Allauch, près de Marseille, TechnicoFlor démultiplie ses initiatives pour créer de la valeur dans l'ensemble de son écosystème et au-delà.

Nos principaux engagements

- Contribuer au dynamisme du tissu industriel local,
- Encourager l'emploi et la formation des jeunes,
- Soutenir les projets environnementaux, sociaux et culturels.
- S'impliquer dans le rayonnement de notre secteur



François-Patrick Sabater,
Président Directeur Général

Je suis très attaché au bassin marseillais et particulièrement à Allauch. Notre implantation sur ce magnifique territoire nous permet de contribuer au dynamisme économique par la création d'emplois directs, par le soutien aux entreprises locales ainsi qu'au développement du savoir-faire via la formation de la jeunesse.

Nous soutenons également le rayonnement culturel de la Provence ainsi que les initiatives locales et internationales visant de meilleures conditions de vie des communautés. La vitalité des espaces naturels et de la biodiversité nous engage également.

9 projets sportifs, culturels et environnementaux soutenus à hauteur de **91 k€**

Contribuer au dynamisme économique et soutenir la jeunesse

TechnicoFlor privilégie systématiquement les fournisseurs locaux pour de nombreuses catégories d'achats, des automates Roxane livrés de Montpellier, aux huiles essentielles de lavande d'origine du Diois, en passant par le textile (blouses, vêtements de protection) « made in Marseille ». Les prestataires de services et conseils siègent également dans le bassin marseillais. Des rencontres mensuelles sont menées avec le club d'entreprises de la zone d'activités pour échanger sur des thèmes communs tels que la gestion des déchets, la mobilité ou encore l'emploi. Enfin, des relations étroites sont nouées avec les écoles de la région afin d'accueillir des jeunes en alternance et en stage : plus de huit jeunes ont été accueillis en 2022.

>80% des partenaires et prestataires de services sont locaux.



Soutenir les associations sportives et culturelles

La pratique sportive est reconnue pour favoriser la vitalité des territoires, à travers l'accueil de toutes les générations et sa dimension santé. C'est pourquoi plusieurs associations sportives d'Allauch et le club de handball féminin de Plan de Cuques ont été soutenus, tout comme l'apnéiste marseillais, Arnaud Jérald, aux multiples records mondiaux dans sa discipline (dernier record en août 2022 à 120 m de profondeur). TechnicoFlor s'est également engagée auprès des collaborateurs qui ont participé à la course « La Marseillaise des femmes ».

La création culturelle est également soutenue depuis de nombreuses années avec des partenariats originaux où les parfums côtoient des œuvres : expositions (Le Grand Mezzé en 2021, Café In en 2016), livre (les 5 parfums de notre histoire). En 2022, TechnicoFlor a soutenu à nouveau le Mucem et sa riche programmation culturelle.

Créer de la valeur avec raison

Soutenir les dynamiques associatives et territoriales



Marika Symard,
Parfumeur

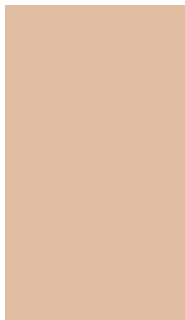
« Le mécénat offre une opportunité passionnante pour TechnicoFlor de se rapprocher des institutions culturelles.

En 2016, nous avons proposé une illustration olfactive pour l'exposition *Café'In* au sein du Mucem, à Marseille, seul musée national français à ne pas être à Paris.

Nous avons imaginé en 2022 quatre parfums pour donner une dimension olfactive à l'exposition « *Eternel Mucha* » au Grand Palais Immersif. Nous avons accueilli avec beaucoup de joie et de fierté les remerciements de Marcus Mucha pour avoir su traduire le style Mucha en quatre parfums, un en diffusion dans une salle et trois en borne olfactives. Le public aura le plaisir de découvrir ces parfums créés sur les thèmes chers à cet artiste Art Nouveau, de mars à novembre 2022.

GRAND PALAIS IMMERSIF

ÉTERNEL
MUCHA



Régénérer les espaces naturels

Si la Nature procure des services inestimables, s'engager à la préserver et la restaurer est une évidence. C'est pourquoi TechnicoFlor est engagée depuis plus de 10 ans dans des projets de restauration de la biodiversité. En 2021 et 2022, l'entreprise a contribué au collectif 1% pour la planète et a reversé 1% du chiffre d'affaires de la gamme de parfums 100% d'origine naturelle NatFlor®. Les fonds sont fléchés au profit de la fondation Pure Océan.

De plus, le projet « Bien Élevées », conduit par la Maison d'Agriculture Urbaine, a pour objectif de cultiver du safran et doter les toits de Paris de ruches. Ce projet "éco-créatif" a reçu notre soutien car il est une source d'inspiration et de sensibilisation de nos clients à la biodiversité.

Favoriser le rayonnement de la parfumerie

Depuis toujours, TechnicoFlor s'attache avec passion à valoriser la création de parfums et le savoir-faire de la profession. Le soutien de la Fragrance Foundation et le parrainage de la promotion 2023 de l'école de ISIPCA en sont les témoins. TechnicoFlor est également adhérent à Prodarôme.



ISIPCA
- P A R I S -



THE FRAGRANCE
FOUNDATION



INDICATEURS DE PERFORMANCES

Indicateurs de performances

Environnement

Indicateurs	2019	2020	2021	2022
Production : tonnes expédiées	751	728	772	1031
Production certifiée Iso 14001	100%	100%	100%	100 %
BIODIVERSITE - PRODUITS				
Ingrédients scorés pour leur biodégradabilité (BioDScent)	NS	220	305	366
Ingrédients upcyclés	NS	NS	15	27
Matières premières certifiées « responsables » (For Life, Fair For Life)	NS	NS	NS	28
Nombre de partenariats avec des tiers visant à protéger ou restaurer des zones de biodiversité	NS	NS	2	2
CHANGEMENT CLIMATIQUE				
Emissions de CO2 (tCO2e) Scope 1 et 2	NS	NS	NS	35,6
Emissions de CO2 (tCO2e) Scope 1, 2 et 3	NS	NS	NS	10.766
Intensité carbone (scopes 1, 2 et 3) par M€	NS	NS	NS	359
Intensité carbone (scopes 1, 2 et 3) par tonne de produit expédiée	NS	NS	NS	10,4
Flotte de véhicules de fonction hybrides + électriques / total	0	5	5	8
RESSOURCES				
Consommation d'énergie - électricité (kWh)	405 540	386 034	482 920	878 262
Consommation d'énergie totale / tonne de produit expédiée	540	530	625,5	852
Consommation d'eau (M3)	2 703	2 296	2 689	2 558
Consommation d'eau / tonne de produit expédiée	3,6	3,15	3,5	2,48
DÉCHETS				
Déchets dangereux (tonnes)	72	68	64	94
Déchets non-dangereux (tonnes)	31	39	-	36,8
Total déchets dangereux (tonnes) / tonne de produit expédiée	0,097	0,093	0,083	0,091
Déchets valorisés (matière et énergie) %	86%	95%	91%	79%

Indicateurs de performances

Social

Indicateurs	2019	2020	2021	2022
Emploi				
Effectif total – (per capita)	75	72	74	85
Part des collaborateurs en CDI	NS	94%	93%	90%
Nombre d'embauches	NS	7	15	30
Dont création de postes (nombre)	NS	NS	NS	16
Dont departs (nombre)	NS	11	12	21
Turn over	9	15%	16%	33%
Taux d'absentéisme	NS	5,86%	6%	6,5%
Nombre d'alertes	NS	NS	0	0
Santé - sécurité				
Nombre d'accidents du travail avec arrêt	0	1	1	1
Taux de gravité	0 %	0 %	0,014 %	1,15 %
Taux de fréquence des accidents du travail	0 %	0,05 %	7,01 %	6%
Diversité et genre				
Part des femmes dans l'effectif total	65%	65%	68%	74%
Part des femmes managers	NS	NS	NS	61%
Nombre de contrats d'apprentissage ou de professionnalisation	NS	NS	NS	4
Nombre de stagiaires	NS	NS	NS	5
Nombre de collaborateurs =< 29 ans	26	23	20	28
Nombre de collaborateurs 30-54 ans	32	32	37	43
Nombre de collaborateurs >= 55 ans	NS	NS	NS	14
Compétences				
Nombre d'heures de formation	NS	233,5	412	779
Nombre d'heures de formation moyen par collaborateur	NS	3,3	5,6	9,2
Collaborateurs ayant bénéficié d'une formation	NS	10 %	85 %	100 %
Collaborateurs ayant bénéficié d'un entretien d'évaluation	NS	86 %	70 %	91,7 %
Fournisseurs				
Fournisseurs majeurs (80/20) signataires du code de conduite	100 %	100 %	100 %	100%

Indicateurs de performances

Gouvernance

Indicateurs	2019	2020	2021	2022
Clients				
Chiffre d'affaires (en M€)	19	22,8	22	30
Taux de Non-conformité de fabrication	1,13 %	0,72 %	0,83 %	0,53 %
Taux de réclamations	1,02 %	0,8 %	1,4 %	2 %
Ethique				
Collaborateurs exposés aux risques formés à la lutte contre la corruption	NS	NS	100 %	100 %
Nombre d'alertes éthiques	NS	NS	0	0
Fournisseurs				
Fournisseurs majeurs évalués RSE par un tiers (Ecovadis, SMETA, For Life)	40%	40%	92%	100 %
Délai moyen de paiement des fournisseurs (jours)	41	43	55	44
Territoire				
Projets mécénat soutenus (nombre)	NS	NS	8	9
Projets mécénat soutenus (en K€)	NS	NS	79	91

Index du contenu GRI

TechnicoFlor a communiqué les informations citées dans cet index du contenu de la norme GRI pour la période du 1er janvier 2022 au 31 décembre 2022 en référence aux normes GRI.

Normes GRI		Élément d'information	Pages
GRI 100 PRINCIPES GENERAUX			
GRI 102 : Eléments généraux d'information - 2016			
	102-1	Nom de l'organisation	4
	102-2	Activités, marques, produits et services	8
	102-3	Lieu géographique du siège	47
	102-4	Lieu géographique des sites d'activité	4
	102-7	Taille de l'organisation	3, 7
	102-8	Informations concernant les employés et les autres travailleurs	42
	102-10	Modifications significatives de l'organisation et de sa chaîne d'approvisionnement	15
	102-12	Initiatives externes	30
	102-13	Adhésion à des associations	26, 30, 39
	102-14	Déclaration du décideur le plus haut placé	2
	102-15	Principaux impacts, risques et opportunités	9
	102-16	Valeurs, principes normes et règles de conduite	34
	102-40	Liste des groupes de parties prenantes	33
	102-44	Enjeux et préoccupations majeurs soulevés	10
	102-45	Entités incluses dans les états financiers consolidés	4
	102-46	Définition du contenu du rapport et des périmètres de l'enjeu	10
	102-47	Liste des enjeux pertinents	10
	102-50	Période du reporting	4
	102-52	Cycle de reporting	4
	102-53	Point de contact pour les questions relatives au rapport	47
	102-55	Index du contenu GRI	44
GRI 103 : Approche managériale - 2016			
	103-2	L'approche managériale et ses composantes	12, 13, 15, 17, 18, 21, 25, 26-27, 29-30, 32, 34-35, 37
	103-3	Evaluation de l'approche managériale	36
GRI 200 NORMES ECONOMIQUES			
GRI 201 : Performance économique - 2016			
	201-1	Valeur économique directe générée et distribuée	7
	201-2	Implication financière et autres risques et opportunités dus au changement climatique	9, 15-16

Index du contenu GRI

TechnicoFlor a communiqué les informations citées dans cet index du contenu de la norme GRI pour la période du 1er janvier 2022 au 31 décembre 2022 en référence aux normes GRI.

Normes GRI		Éléments d'information	Pages
GRI 205 : Lutte contre la corruption - 2016	205-1	Activités évaluées en termes de risques liés à la corruption	30, 34, 42
	205-2	Communication et formation relatives aux politiques et procédures de lutte contre la corruption	43
GRI 300 NORMES ENVIRONNEMENTALES			
GRI 302 : Energie - 2016	302-1	Consommation énergétique au sein de l'organisation	41
	302-3	Intensité énergétique	41
	302-4	Réduction de la consommation énergétique	12, 15-16, 41
	302-5	Réduction des besoins énergétiques des produits et services	13
GRE 303 : Eau et effluents - 2018	303-2	Gestion des impacts liés au rejet d'eau	17
	303-4	Rejet d'eau	17
	303-5	Consommation d'eau	41
GRI 304 : Biodiversité - 2016	304-1	Impacts significatifs des activités, produits et services sur la biodiversité	13-14, 21-23, 36, 41
	304-3	Habitats protégés ou restaurés	23, 39, 41
GRI 305 : Emissions - 2016	305-1	Émissions directes de GES (scope 1)	12, 15-16, 41
	305-2	Émissions directes de GES (scope 2)	12, 15-16, 41
	305-3	Autres émissions indirectes de GES (scope 3)	12, 15-16, 41
	305-4	Intensité des émissions de GES	15-16, 41
	305-5	Réduction des émissions de GES	12, 15-16,
GRI 306 : Effluents et déchets - 2016	306-2	Déchets par type et méthode d'élimination	18, 41
GRI 307 : Conformité environnementale - 2016	307-1	Non-conformité à la législation et à la réglementation environnementales	36
GRI 308 : Evaluation environnementale des fournisseurs - 2016	308-1	Nouveaux fournisseurs analysés avec des critères environnementaux	32, 37, 43
	308-2	Impacts environnementaux négatifs sur la chaîne d'approvisionnement et mesures prises	32, 37, 43
GRI 400 NORMES SOCIALES			
GRI 401: Emploi - 2016	401-1	Recrutements de nouveaux employés et rotation du personnel	42
	402-2	Avantages accordés aux salariés à temps plein et non aux employés temporaires ou à temps partiel	27
GRI 403 : Santé et sécurité au travail - 2018	403-1	Système de management de la santé et de la sécurité au travail	26
	403-2	Identification des dangers, évaluation des risques et investigation des événements indésirables	9
	403-9	Accidents du travail	42

Index du contenu GRI

TechnicoFlor a communiqué les informations citées dans cet index du contenu de la norme GRI pour la période du 1er janvier 2022 au 31 décembre 2022 en référence aux normes GRI.

Normes GRI		Éléments d'information	Pages
GRI 404 : Formation et éducation – 2016	404-1	Nombre moyen d'heures de formation par an par employés	25, 29, 42
	404-3	Pourcentage d'employés bénéficiant de revues de performance et d'évolution de carrière	25, 29, 42
GRI 405 : Diversité et égalité des chances – 2016	405-1	Diversité des organes de gouvernance et des employés	30, 42
GRI 408 : Travail des enfants – 2016	408-1	Opérations et fournisseurs présentant un risque significatif lié au travail des enfants	30, 34, 42
GRI 409 : Travail forcé ou obligatoire – 2016	409-1	Opérations et fournisseurs présentant un risque significatif de travail forcé ou obligatoire	30, 34, 42
GRI 412 : Évaluation des Droits de l'Homme – 2016	412-1	Opérations ayant été soumises à des contrôles du respect des Droits de l'Homme ou des évaluations des impacts	9, 34, 42
	412-2	Formation des employés sur les politiques ou procédures relatives aux Droits de l'Homme	34, 42
GRI 413 : Communautés locales – 2016	413-1	Activités impliquant la communauté locale (impact et programmes)	38-39
GRI 414 : Évaluation sociale des fournisseurs – 2016	414-1	Nouveaux fournisseurs analysés à l'aide de critères sociaux	43
	414-2	Impacts sociaux négatifs sur la chaîne d'approvisionnement et mesures prises	43
GRI 416 : Santé et sécurité des consommateurs – 2016	416-1	Évaluation des impacts des produits/services sur la santé/sécurité	25-26
GRI 417 : Commercialisation et étiquetage	417-1	Exigences relatives à l'information sur les produits et service et l'étiquetage	13, 36



TECHNICOFLOR PARIS
80-82 rue Anatole France
92300 Levallois-Perret – France
Tel. +33 (0)1 56 76 90 20
Mail : m.gransart@technicoflor.fr

TECHNICOFLOR MARSEILLE
Parc Activités Fontvieille, Route des 4 Saisons
13190 Allauch
Tel. +33 (0)4 91 07 70 77
Contact pour les questions relatives au rapport :
Christophe Mangalte – Responsable RSE
Mail : c.mangalte@technicoflor.fr

 **TechnicoFlor**
Creating is in our nature

